

# NARVA-JÕESUU JAHTKLUBI SADAM

## EESKIRI



Kinnitatud kuupäev  
28.03.2025

## 1. Sadama pidaja ettevõtluse vorm

Üldosa

-

Ärinimi	Registrikood
MTÜ Narva-Jõesuu Jahtklubi	80556987

---

## 2. Sadama põhiandmed

Sadama nimi	Sadama kood
NARVA-JÕESUU JAHTKLUBI SADAM	EE NJK

Ülesanne

Väikesadam, kus ei osutata tasulisi sadamateenuseid

Navigatsiooniperiood	Sadama tööaeg
01.05 - 30.10	08.00 - 20.00

Kohaliku aja erinevus UTC-st

Suveajal +3 tundi (märtsi viimasest pühapäevast kuni oktoobri viimase pühapäevani) ja talveajal +2 tundi

## Kontakt

Aadress

Ida-Viru maakond, Narva-Jõesuu linn, Narva-Jõesuu linn, Kalda tn 20, 29022

Telefon	E-post
+372 5280804	sadam@nijahtklubi.ee

---

### 3. Sadama tehnilised andmed

#### Teenindavate veesõidukite andmed

Kogumahutavus

Alla 500

Suurim pikkus

24 m

Suurim laius

4 m

Suurim süvis

2 m

#### Sissesõidutee piirangud

Sissesõidutee väikseim laius

5 m

Sissesõidutee väikseim sügavus

EH2000

2,5 m

#### Kaid

	Pikkus (m)	Sügavus EH2000 (m)
Kai 1 Statsionaarne kai	40 m	2,5 m
Kai 2 Statsionaarne kai	18 m	0,5-1,0 m

#### 4. Sadamaala

Sadama asukoht

-

Maa-ala kirjeldus

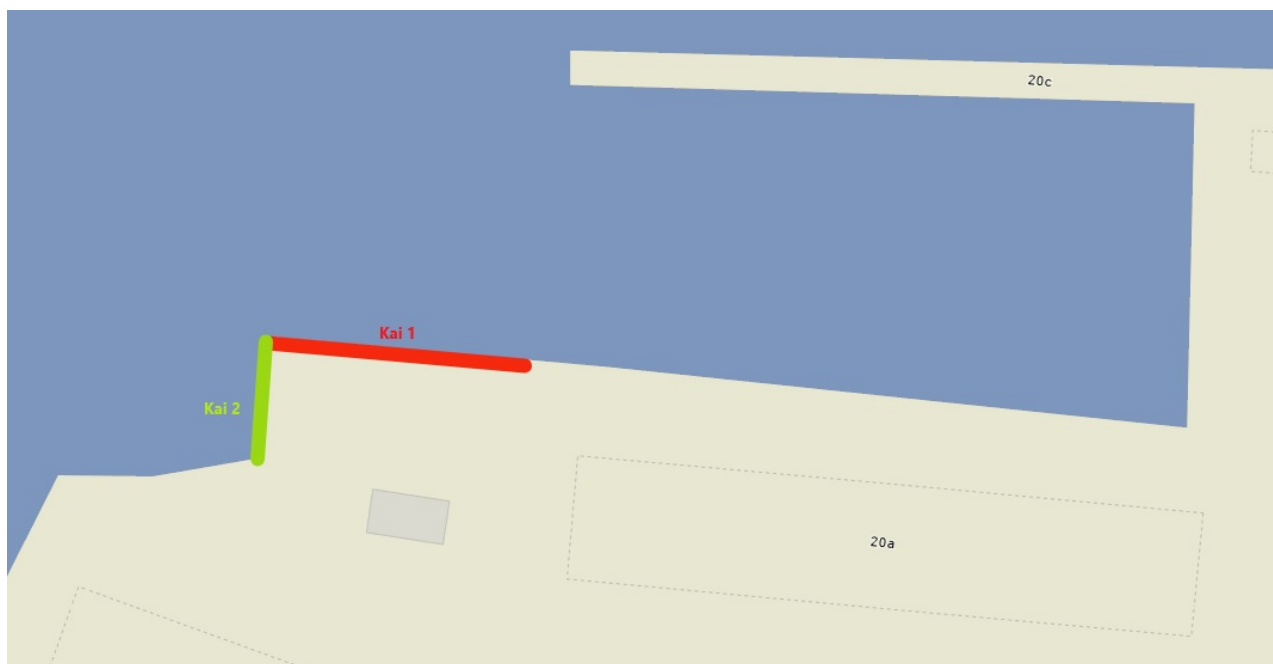
-

Maa-ala pindala  
26984,47m<sup>2</sup>

Akvatooriumi pindala

-

Sadama skeem



#### Kaldajoone punkt

Põhjalaius

59° 27' 35,323"N

Idapikkus

28° 03' 23,571"E

## 5. Keskkonnakaitse nõuetest ja lasti ohtlikkusest tulenevad piirangud

Keskkonnakaitse nõuetest ja lasti ohtlikkusest tulenevad piirangud

Eriteenistusi saab välja kutsuda sadamakapteni kaudu või iseseisvalt.

Keskkonnainspeksiooni valvetelefon: 1313 (reostuse korral).

Narva-Jõesuu Jahtklubi liikmed on kohustatud täitma keskkonnakaitse nõudeid tulenevalt Eestis kehtivatest õigusaktidest.

Reostustõrjeplaan

- 

Laevajätmete vastuvõtmise ning käitlemise kava

Olmejäätmete konteiner, segatud pakendikonteiner, paber- ja kartong konteiner

---

## 6. Veesõidukite sadamasse sisenemise, seismise ja sadamast lahkumise korraldus

Sisenemis- ja väljumiskavatsusest teavitamise korraldus

Sisenemiseks sadamasse peab laev, mille omanik ei ole Narva-Jõesuu Jahtklubi liige, eelnevalt saama selleks loa sadamapidajalt.

Sisenemis- ja väljumisloa andmise korraldus

Sadamapidaja tel.+3725280804

Sisenemis- ja lahkumisteatise menetlemise korraldus

Sisenemisloa annab sadamapidaja/sadamakapten. Loa saamiseks tuleb edastada järgmised andmed:

- väikelaeva nimetus ja tüüp,
- lipuriik,
- väikelaeva kodusadam / jahtklubi nimetus,
- sisse- ja väljasõidu aeg,
- pikkus, laius ja süvis,
- inimeste arv pardal,
- laevajahi nimi ja kontaktandmed.

Karantiini-, tolli- ja piirivalveformaalsuste ning dokumentide vormistamise korraldus

Puudub

Piiripunkt

Puudub

Side korraldamine veesõidukitega sadamasse sisenemisel, sadamas seismisel ja sadamast väljumisel

Infot saab edastada sadamakaptenile telefonil +3725280804 või e-posti aadressil

[sadam@njjahtklubi.ee](mailto:sadam@njjahtklubi.ee)

## 7. Nõuded sildunud veesõidukitele

Keelud, kohustused, piirangud ning muud tingimused

Laev võib Sadamas seista üksnes sadamakapteni loal.

Kõik sadamakapteni korraldused, mis puudutavad laevade viibimist sadamas, on kohustuslikud nii laeva juhtidele, laevaomanikele, laevameeskonna liikmetele kui ka ujuvvaheendi eest vastutavale isikule.

Väikelaeval on õigus kasutada vaid talle määratud kaikohta. Väikelaevade sildumisotsad peavad olema kinnitatud nii, et oleks tagatud ohutu seismine sadamas igasuguse ilmaga ja laev ei kujutaks endast ohtu teistele laevadele ning sadama rajatistele.

Sadam ei kannu mistahes vastutust sadama territooriumil väikelaeva omaniku vara ja väikelaeva reisijate tervise / ohutuse eest.

Sadam ei vastuta mistahes kahjude eest, mis võivad tekkida sadamaalal, sealhulgas varguste, vandalismi, tormi, õnnetuse ja/või tuleõnnetuse jms tagajärjel.

Keelatud on:

- kanistrite, õli- ja kütusevaatide ja muu isikliku vara hoidmine kail;
  - jäätmete paigaldamine mujale kui selleks ette nähtud prügikonteinerisse;
  - sadamas seisva väikelaeva WC kasutamine juhul kui puudub fekaalvee kogumise paak;
  - ilma väikelaeva juhi või teda asendava isiku loata väikelaevale minek;
  - väikelaeval valju muusika kuulamine või muu käitumine teisi inimesi häirivalt.
- Öörahu sadamas on alates kl 23.00 kuni kl 07.00.

Sildunud veesõidukite sise- ja tekitööde, müra ja jäätmeid tekitavate tööde teostamise, keevitustööde, lahtise tulega tööde, pardataguste tööde, paatide ja parvede veeskamise, ballasti pumpamise ja tankide pesemise ning peamasina remondi korraldus

Müra ja prahti tekitavate tööde teostamine, keevitustööd ja tööd lahtise tulega, pardatagused tööd, paatide ja parvede veeskamine, ballasti pumpamine ja tankide pesemine, peamasina remont on lubatud ainult sadamakapteni kirjalikul loal.

Tuukritööde võimalus

Ei

---

## 8. Veeliikluse korraldamine akvatooriumil

Veesõidukitele esitatavad nõuded sadama akvatooriumil liiklemisel normaal- ja eritingimustes, manööverdamisel ja ümberpaigutamisel

Liiklemisel Sadama akvatooriumis kehtib rahvusvaheline laevakokkupõrgete vältimise eeskiri (COLREG).

Liikumiskiiruse valimisel tuleb vältida ahtrilaine teket.

Maksimaalne lubatud kiirus laevateel on 5 sõlme.

Sadama veealal on keelatud vigursõit ning igasugused pukseerimised lõbusõidu eesmärgil.

Sadama veealal on keelatud liiklemine jettidega.

Laevade üheaegsel sisse- ja väljasõidul kehtib sadamast väljuva laeva eelistus, v.a. juhul kui tegu on hädaolukorraga.

Piiratud nähtavuse korral (alla 50 m) ja/või tuule kiirusel üle 12 m/s liikumine Sadama akvatooriumis toimub vastavalt COLREG regulatsioonile ja laevakapteni hea kogemusele.

Sadama veealal liiklemisel ja manööverdamisel peab laeva juht valima sellise kiiruse, et ei tekiks ahtrilainet ja laev säilitaks juhitavuse rooli abil.

Sildumise korraldus

Sildumine on lubatud Narva-Jõesuu Jahtklubi liikmetele. Teistel juhtudel ainult sadamapidaja loal.

Sadamapidaja määrab külalislaevade sildumiskoha.

Sildumis- ja poiotsad tuleb kinnitada ja vendrid kohale asetada nii, et ohutu seismine oleks tagatud iga ilmaga.

Pukseerimise korraldus

Sadamal puudub puksiir. Pukseerimistöid sadamas võib teostada ainult sadamapidaja/sadamakapteni loal v.a hädaolukrras.

Jääoludes liiklemise ja jäämurdja tellimise korraldus

Sadamas jäämurdja teenust ei ole, sadam on jäätumise korral navigatsiooniks suletud.

Erinõuded sõltuvalt veesõiduki klassist ja laadungi iseloomust

Puudub

---

## 9. Sadamas osutatavad teenused

### Sadamas osutatakse järgmiseid sadama põhiteenuseid

Liik	Teenuse osutaja
Veesõiduki sildumise võimaldamine	MTÜ Narva-Jõesuu Jahtklubi 80556987, sadam@nijahtklubi.ee, +3725280804
	Kirjeldus Silduda võivad ainult Narva-Jõesuu Jahtklubi liikmed

### Sadamas osutatakse järgmiseid lisateenuseid

Liik	Teenuse osutaja
Parkla	Kirjeldus Sadama territooriumil on võimalus sõidukite parkimiseks ainult Narva-Jõesuu Jahtklubi liikmetele.
WC	Kirjeldus Teenus osutatakse ainult Narva-Jõesuu Jahtklubi liikmetele.
Muu Talvine hoiustamine	Kirjeldus Teenus osutatakse ainult Narva-Jõesuu Jahtklubi liikmetele.

Laeva ühendamise võimalus sidesüsteemiga  
Ei

Laeva ühendamise võimalus energiasüsteemidega  
Ei

## 10. Reisijate teenindamise korraldus sadamas

Laevale ja laevalt mahamineku korraldus  
Sadam ei osuta reisijatele teenuseid

Piletimüügi korraldus  
Sadam ei osuta reisijatele teenuseid

Ohutusnõuded  
Sadam ei osuta reisijatele teenuseid

Teenused reisijatele  
Sadam ei osuta reisijatele teenuseid

## 11. Meditsiiniabi, tuleohutuse ja pääste korraldus

Meditsiinivahendite olemasolu

Jah

Meditsiinivahendite lisainfo

Sadamas on olemas esmaabi osutamise vahendid.

Sadamas meditsiinipunkt puudub.

Meditsiiniabi osutavad Ida-Virumaa meditsiinasutused.

Kiirabi kutsutakse välja telefonil 112.

Tuleohutusnõuded sadamas seisvatel veesõidukitel

Sadamas seisvate laevade pääste- ja tuletõrjevarustus peab olema töökorras ja täielikus valmisolekus selle võimalikuks kasutamiseks.

Tuleohutuse eest laeval vastutab laeva kapten/väikelaeva juht.

Tuleohtlikud tööd laeval tuleb eelnevalt kooskõlastada sadamapidajaga.

Tulekahjust sadamas tuleb teatada viivitamatult sadama pidajale ja Päästeametile hädaabinumbril 112.

Tulekahju puhkemise korral sadamas või sadamas seisval laeval peavad kõik teised laevad valmis seadma oma tuletõrje- ja päästevahendid, et osutada abi tulekahju kustutamisel või vajaduse korral evakueerida laev ohtusse kohta.

Samuti peab laeva juht ette valmistama laeva sadamast väljasõiduks, et vajadusel oleks laev ohutuse tagamiseks valmis sadamast lahkuma.

Tuleohutusvahendite paiknemine

Tuleohutusvahendid asuvad sadama territooriumil.

Hädaabinumber

112

Valveteenus

Ei

---